



ACTITUDES ANTI-OBESIDAD

Uno de los principales problemas de los pacientes con trastornos de la conducta alimentaria es la insatisfacción corporal. Aunque estas personas por lo general no están satisfechas con sus cuerpos, no hay muchas investigaciones que se centran en cómo estos pacientes ven a la gente con problemas reales de peso. Por esta razón, en este estudio que les resumimos se analizó cómo las mujeres con trastornos alimentarios veían a las personas obesas.

Para ello, un total de 104 participantes (35 con anorexia nerviosa, 28 con bulimia nerviosa, 16 con trastornos alimentarios no especificados y 25 controles) fueron seleccionados para llevar a cabo el estudio. Para medir las actitudes anti-obesidad se utilizó la versión española del Antifat Attitudes Questionnaire. Para medir si los participantes presentaban insatisfacción corporal se utilizó la versión española del Body Shape Questionnaire. Por último, se tomaron medidas antropométricas (peso y talla) a fin de calcular el índice de masa corporal (kg/m²), así como algunos datos socio-demográficos.

Como principal resultado, se encontró que los participantes con bulimia nerviosa mostraban puntuaciones más altas en las actitudes anti-obesidad que el resto de los participantes. Adicionalmente, se encontró que este resultado estuvo influenciado por la insatisfacción corporal de los participantes.

A la vista de todo ello, estos resultados sugieren que las actitudes negativas hacia las personas obesas pueden influir en la imagen corporal de una persona. Una manera de mantener una imagen positiva del propio cuerpo (sobre todo, la dimensión subjetiva, la satisfacción corporal) es compararse con aquellos que son percibidos como físicamente inferiores (personas con problemas de peso), una estrategia que es especialmente relevante cuando los medios de comunicación insisten en representar mujeres extremadamente delgadas.

Este estudio fue publicado en la Revista Nutrición Hospitalaria, en 2013. Para quienes deseen leer el artículo completo, su referencia es:

- Alejandro Magallares, Ignacio Jauregui-Lobera, Inmaculada Ruiz-Prieto y Miguel Ángel Santed.
- Antifat attitudes in a sample of women with eating Disorders.
- Nutr Hosp. 2013;28(3):649-65

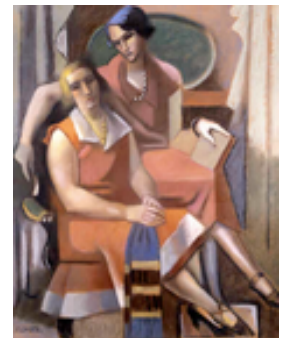
Nutrición
Hospitalaria



Vol. 28(3) 2013:649-65
ISSN 0214-0014
S318-39

Original
Antifat attitudes in a sample of women with eating disorders

Alejandro Magallares¹, Ignacio Jauregui-Lobera², Inmaculada Ruiz-Prieto³ and Miguel Ángel Santed⁴
¹School of Psychology, Social Psychology Department, Universidad Nacional de Educación a Distancia (UNED), Madrid, Spain; ²School of Experimental Sciences, Nutrition and Bromatology, Universidad Pablo de Olavide, Sevilla, Spain; ³Behavioral Sciences Institute, Sevilla, Spain; ⁴School of Psychology, Personality Department, Universidad Nacional de Educación a Distancia (UNED), Madrid, Spain.

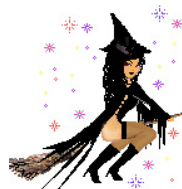


STORYTELLING Y BULIMIA NERVIOSA

Fruto del trabajo con la ASOCIACIÓN ESPAÑOLA DE STORYTELLING (aseST), próximamente verá la luz un capítulo de un libro (Editor, I. Jáuregui Lobera) sobre la utilidad de Storytelling en Bulimia Nerviosa.

Teniendo en cuenta que los trastornos de la alimentación pueden ser enfermedades crónicas que conducen a experiencias difíciles y problemáticas para los pacientes y sus familias, este capítulo pretende reflexionar sobre las interacciones cotidianas que tipifican la vida familiar en el contexto de los trastornos de la alimentación y específicamente en el caso de la bulimia nerviosa.

¡Pronto anunciaremos su salud al mercado!



OBESIDAD Y DISCRIMINACIÓN

La obesidad puede considerarse un estigma social. Además, las personas con obesidad son frecuentemente conscientes del estigma dirigido a otros que tienen un peso similar y llegan a tener pensamientos estigmatizados sobre sí mismos. En este estudio que realizamos nos centramos específicamente en cómo la discriminación manifiesta y sutil y el auto-estigma del peso están relacionados con la depresión y la ansiedad en personas con obesidad.

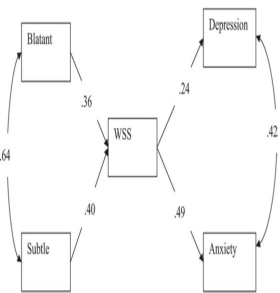
Para llevar a cabo este trabajo, contamos con una muestra de 170 participantes de la Unidad de Nutrición Clínica del Hospital de Valme (Sevilla). A todos ellos se les aplicó el Cuestionario de Auto-estigma de Peso, la Escala de Discriminación Percibida Multidimensional, y se utilizó la Escala de Ansiedad y Depresión conocida como HADS. Se encontró que la discriminación manifiesta y sutil y el auto-estigma del peso se relacionaban positiva y muy significativamente con la depresión y la ansiedad.

El “path analysis” realizado mostró que hubo un efecto muy significativo de mediación del auto-estigma del peso entre la discriminación manifiesta y sutil y depresión y ansiedad.

De acuerdo con estos resultados, se puede decir que el auto-estigma de peso fue un mediador completo en el modelo encontrado debido a que las relaciones entre las variables independientes y dependientes no fueron significativas.

Para quien desee leer el artículo completo, esta es la referencia:

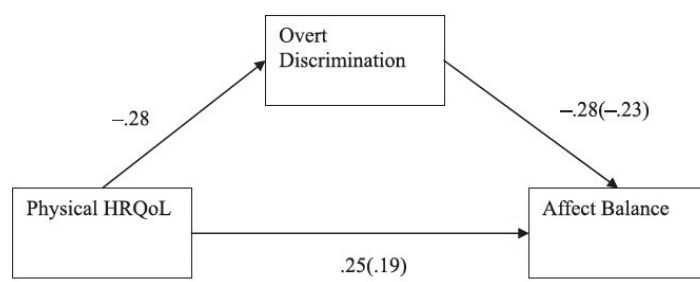
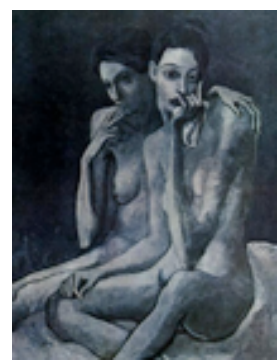
- Alejandro Magallares, Patricia Bolaños-Rios, Inmaculada Ruiz-Prieto, Pilar Benito de Valle, Jose Antonio Irlés e Ignacio Jáuregui-Lobera.
- The Mediation Effect of Weight Self-Stigma in the Relationship between Blatant and Subtle Discrimination and Depression and Anxiety.
- The Spanish Journal of Psychology (2017), 20, e4, 1–7.



**“TU IMAGEN ES
IMPORTANTE, NO
TE OBSESIONES”**

OBESIDAD-CALIDAD DE VIDA

La obesidad representa un grave problema de salud que afecta a millones de personas en los países industrializados occidentales. La gravedad de los problemas médicos que causa se compara con el hecho de que la obesidad se ha convertido en un estigma social que afecta a la salud psicológica relacionada con la calidad de vida de las personas con problemas de peso. En este otro estudio, con 111 pacientes obesos de un hospital español, centrado específicamente en cómo la discriminación manifiesta y sutil se relaciona con el bienestar subjetivo (equilibrio afectivo y satisfacción vital) y la calidad de vida relacionada con la salud física. Se mostró que tanto la discriminación manifiesta (relación con equilibrio afectivo y con satisfacción con la vida) como la sutil (relación con equilibrio afectivo y con la satisfacción con la vida) se vincularon negativa y muy significativamente con el bienestar subjetivo, y que hubo una correlación negativa entre la discriminación manifiesta y la calidad de vida relacionada con la salud física. Además, se encontró que la discriminación abierta era una variable mediadora en la relación entre la calidad de vida relativa a la salud física y el bienestar subjetivo utilizando el procedimiento de Baron y Kenny.



BIENESTAR PSICOLÓGICO Y OBESIDAD

La literatura ha puesto de manifiesto que los pacientes obesos suelen padecer más depresión y ansiedad que los individuos de peso normal. Sin embargo, no son muchas las investigaciones que han estudiado la relación entre obesidad y calidad de vida a partir del enfoque de la Psicología Positiva.

En este otro estudio que realizamos, se analizó si los pacientes obesos tienen menor bienestar psicológico que los de un grupo de control (participantes de peso normal). Para llevarlo a cabo, se seleccionaron un total de 221 participantes (111 individuos obesos y 110 de control).

Para medir el bienestar psicológico, se utilizó la versión española de las escalas de Ryff. Para medir la salud mental, se utilizó la versión española del componente de salud mental de la Forma Abreviada de la Encuesta de Salud (SF-36).

En cuanto a los resultados, los participantes obesos mostraron menos bienestar psicológico que las personas de peso normal, pero no hubo diferencias estadísticamente significativas en el caso de la salud mental medida con el SF-36.

De acuerdo con los resultados, se pudo concluir que la expresión de problemas acerca del bienestar psicológico es mucho más común en los participantes con problemas de peso que en los del grupo de control.



Variables	Obese	Control	$F_{1,218}$	p	d
Self-acceptance*	3.60 (.80)	3.61 (.81)	.08	> .05	-.01
Positive relations*	2.99 (1.21)	4.01 (1.10)	42.39	< .01	.88
Autonomy*	2.66 (.88)	4.11 (.92)	140.41	< .01	1.61
Environmental*	2.83 (1.44)	4.99 (.74)	195.02	< .01	1.88
Purpose in life*	3.04 (1.10)	3.79 (1.38)	20.15	< .01	.60
Personal growth*	3.94 (.71)	4.75 (.75)	66.41	< .01	1.10
Mental health**	3.81 (.78)	3.82 (.79)	.01	> .05	-.01

Psychological well-being in a sample of obese patients compared with a control group.
Alejandro Magallares, Pilar Benito de Valle, José Antonio Irlas, Patricia Bolaños-Ríos
Ignacio Jauregui-Lobera

GALA ANUAL FUNDACIÓN A.P.E.

El 12 de diciembre de 2018 celebraremos nuestra gala anual en el HOTEL ZENTRO (C/Coso 86) de Zaragoza. El programa es:

19:30: Recepción de asistentes

19:45: Saludo de nuestra Presidenta y resumen de actividades de Fundación A.P.E. en 2018

20:00: Entrega de premios y otras intervenciones

20:15: Concierto navideño CORAL SAN IVO Colegio de Abogados de Zaragoza

21:00: Saludo del Justicia de Aragón

A continuación, CENA

La asistencia es GRATUITA para SOCIOS. Para cualquier duda, visita nuestra página HAZTE SOCIO.

En caso de no ser socio, la asistencia a la gala/concierto/cena tendrá un precio de 40 euros/cubierto para adultos y 20 euros/cubierto para menores de 23 años de edad. En tal caso, podéis complimentarlo mediante ingreso del importe correspondiente al cubierto en la cuenta de la Fundación (ES32 2100 2149 37 0200278188) antes del día 10 de diciembre de 2018, indicando vuestros nombres y apellidos. Hay también **FILA CERO** si no puedes asistir.

En ambos casos, por favor, apúntate ya la fecha y confírmalos asistencia lo antes posible, pues el aforo es limitado. Para ello, escribenos un correo electrónico a info@fundacionape.org

¡No te lo pierdas!

C/Fernando IV, 27
41011 Sevilla
España

Teléfono:
+34954280789

Fax:
+34954278167

E-mail:
ijl@tcasevilla.com

Visítenos en:

www.tcasevilla.com



REVISTA *TRASTORNOS DE LA CONDUCTA ALIMENTARIA*

Desde 2005, nuestro Centro viene publicando la Revista *Trastornos de la Conducta Alimentaria*, con dos números al año (mayo y noviembre). **Ya tienen disponibles 26 números.**

Les invitamos a visitar nuestra Web, en la que tienen acceso a la Revista, en la siguiente dirección:

http://www.tcasevilla.com/revista_introduccion.aspx

TRASTORNOS DE LA
CONDUCTA ALIMENTARIA



Noticias y Agenda de diciembre

- Continúa el trabajo clínico-asistencial.
- Continúan los trabajos de investigación.
- Continúa la actividad docente.
- **CONTINUAMOS CON LA III EDICIÓN DEL TÍTULO DE “EXPERTO EN TCA Y OBESIDAD”. Universidad Pablo de Olavide, Sevilla.**
- **Feliz Navidad**

You want it? Then fight for it

Acerca de nuestra organización...

El Instituto de Ciencias de la Conducta, además del trabajo habitual que lleva a cabo en Psiquiatría y Psicología, desarrolla un programa específico para los Trastornos de la Conducta Alimentaria. Deseamos que esta página sea un lugar de encuentro en el que plasmar la realidad de nuestro quehacer clínico cotidiano. Es nuestro interés invitar a la REFLEXIÓN sobre los múltiples aspectos que confluyen en patologías como la ANOREXIA y la BULIMIA NERVIOSAS tan devastadoras en nuestros días. También la SOBREENGESTA COMPULSIVA y la OBESIDAD reciben atención específica en nuestro programa.

Hemos decidido... que la frase de García Márquez es tan bonita, que será el punto final de nuestro Boletín.

-La ilusión no se come –dijo la mujer
-No se come, pero alimenta –replicó el coronel
El coronel no tiene quien le escriba. Gabriel García Márquez, 1928